

## **MSDGest**

### **INSTALARE**

1. Postgresql\_msd.exe (Trebuie dat restart)
2. Chiturile MSDGest.exe, MSDConta.exe, MSDSal.exe acestea 3 indiferent de ordinea lor.

Crearea Firmei de lucru se face din oricare din cele 3 programe o singura data.

Se recomanda instalarea bazei de date pe partitie NTFS.

## PORNIRE

Dupa instalare se porneste oricare din cele 3 programe de pe Desktop (**MSDGest,MSDConta,MSDPersonal**), se introduce in casuta text "Adresa/Nume Server de Date" IP-ul "**127.0.0.1**", care apasa butonul "**Scanare Adresa/Nume**" dupa care in grila pentru unitati apare "**temporar**" unitate care se selecteaza dupa care in casuta "**Nume Utilizator**" se introduce "admin" si se valideaza.



Conectare Gestione

unitate

temporar

Adresa/Nume Server de Date

127.0.0.1 Scanare Adresa/Nume

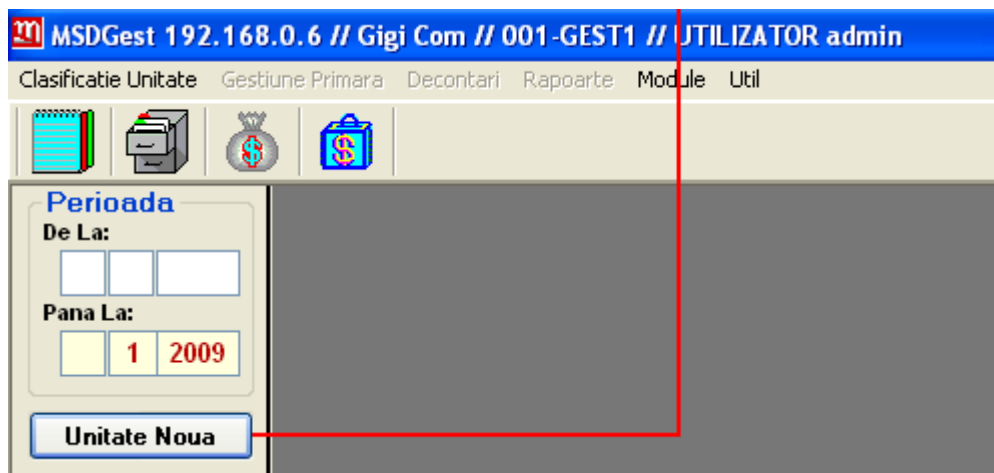
Nume Utilizator: admin

Parola:

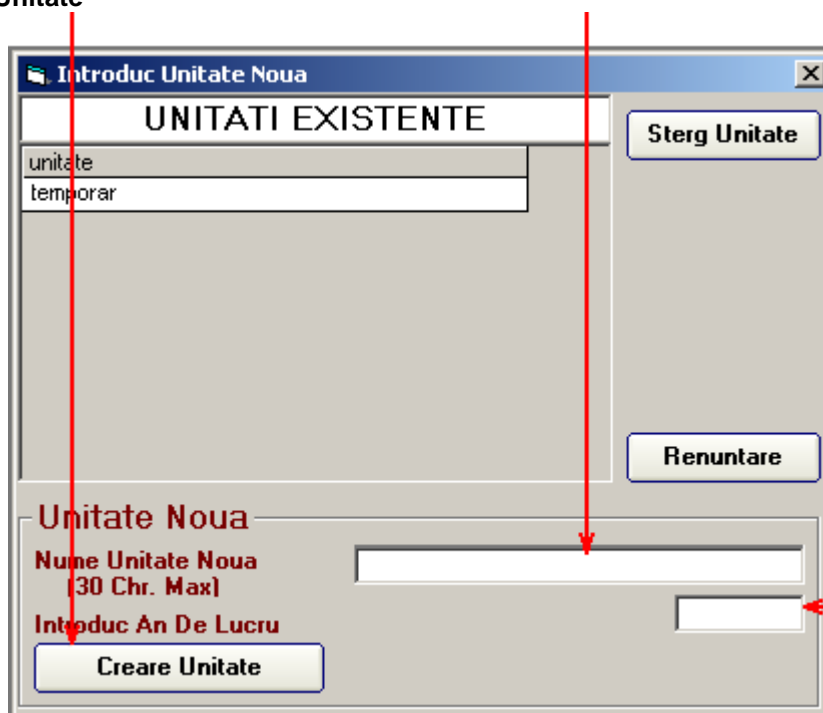
Valideaza Renuntare

## INTRODUCERE FIRMA NOUA

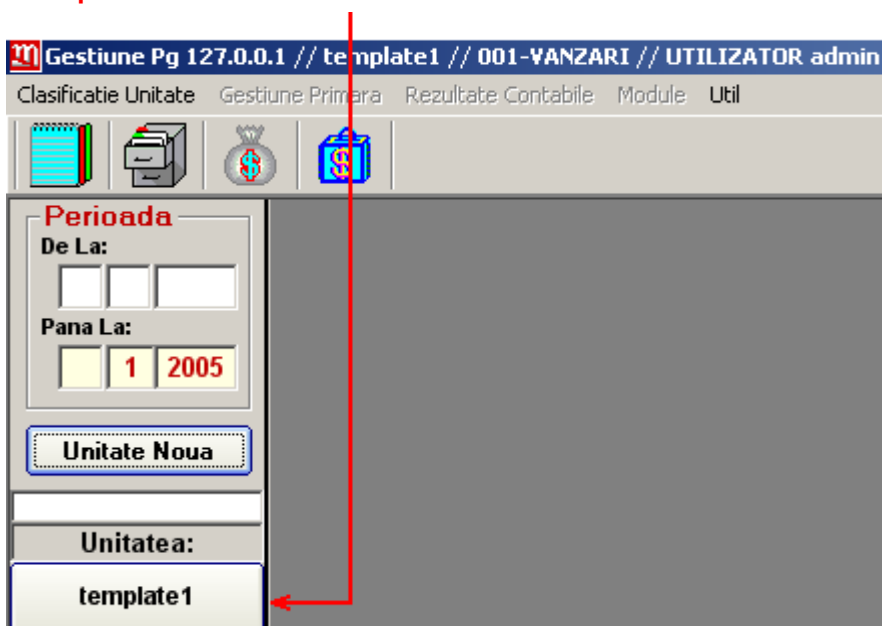
Dupa logare ca administrator "admin" fara parola se apasa butonul "Unitate Noua".



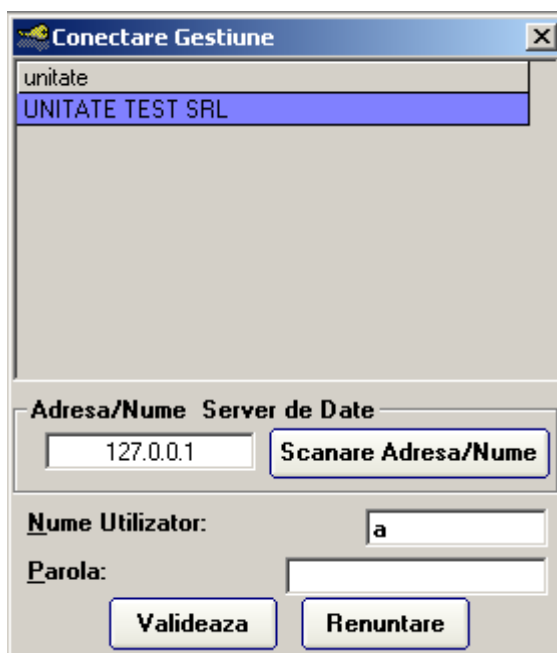
Se apasa butonul "Unitate Noua" apare fereastra din figura in care se introduce **Numele Unitatii** si **anul de pornire a inregistrarii** si se apasa "Creare Unitate"



In continuare dupa ce sa creat unitatea dorita se inchide fereastra si se apasa butonul cu "temporar" pentru a ne loga la unitatea creata anterior cu userul predefinit "a" fara parola.



Ca in figura urmatoare:



**ATENTIE:**

Numele ce sa introdus pentru unitatea creata nu va putea fi schimbat , acesta fiind din acest moment folosit pe toate listarile ce se vor face din programe.

## DESCRIERE FUNCTIONALA

Programul de gestiune opereaza cu urmatoarele elemente:

1. In ecranul din stanga se introduce luna si anul in care se doreste sa se lucreze ca in exemplul din figura:

MSDGest 127.0.0.1  
Clasificatie Unitate Gesti

Perioada  
De La:  
Pana La:  
3 2009  
Unitate Noua

Orice modificare a datelor dorita se poate efectua numai in luna si anul introduse ca in exemplul de mai sus. Pentru a modifica date in alta luna sau an se modifica valoarea din casuta corespunzatoare. Pentru consultari/filtrari pe perioade de timp se introduc valorile corespunzatoare ca

Clasificatie Unitate Gesti

Perioada  
De La:  
12 1 2008  
Pana La:  
25 3 2009  
Unitate Noua

in exemplul din figura:

Clasificatie Unitate Gesti

Perioada  
De La:  
1 2008  
Pana La:  
3 2009  
Unitate Noua

sau la nivel de luna

Pentru a deschide o luna noua avem meniul Util --> Deschid Luna Noua

MSDGest 127.0.0.1 // UNITATE TEST SRL // 001-GEST1 // UTILIZATOR a

Clasificatie Unitate Gestiune Primara Decontari Rapoarte Module Util

Perioada  
De La:  
Pana La:  
3 2009  
Unitate Noua

- Configurare
- Utilizator
- Deschid Luna Noua**
- Intretinere Date
- Despre

## PREZENTARE GENERALA

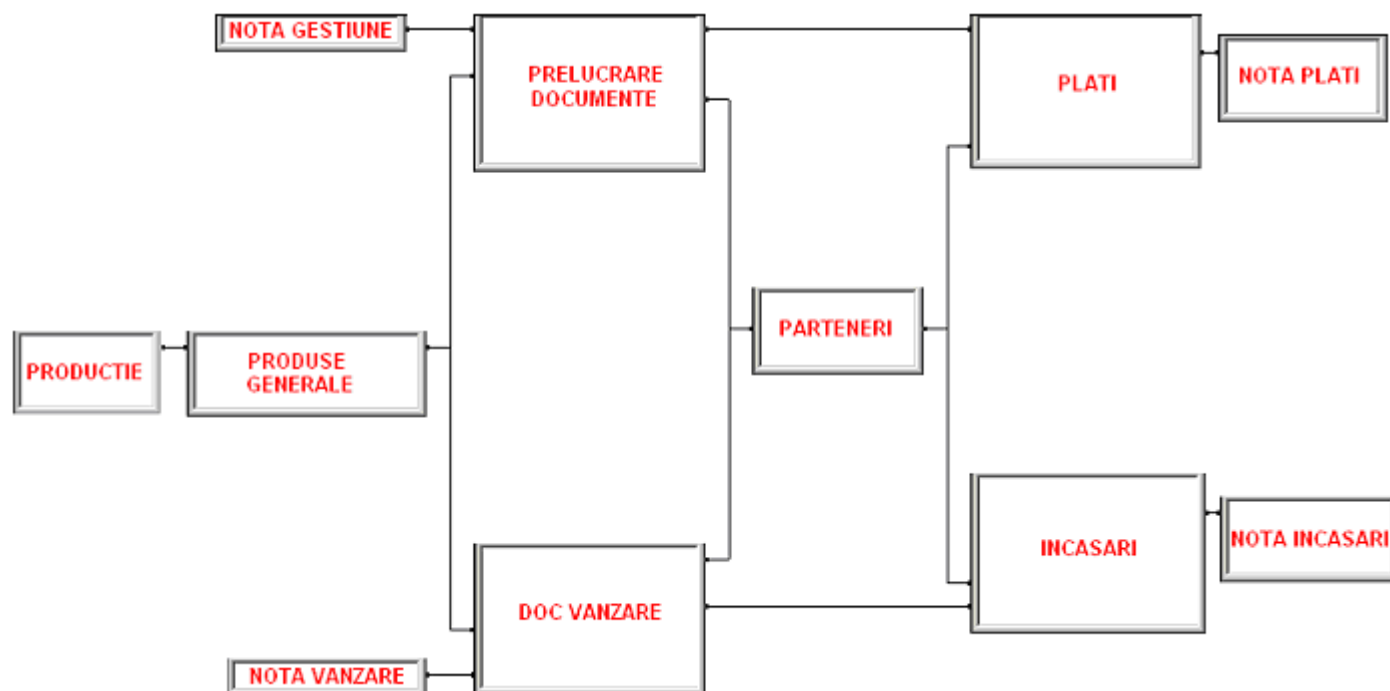
Cu ajutorul acestui program se gestioneaza, cantitativ si valoric valorile materiale din cadrul unei societati comerciale. Problematika acoperita de acest modul este urmatoarea:

- receptia valorilor materiale stocabile sau nestocabile, aprovizionate sau din productia proprie
- facturarea catre clienti sau bonuri la casa de marcat
- iesirea din gestiune prin operatii de trecere in consum, transferuri la subunitati, vinzari, perisabilitati, protocol etc.
- inregistrarea facturilor de la furnizori pentru urmarirea ulterioara la plata
- generarea notei contabile pentru aceste operatiuni

De asemenea, cu ajutorul lui se pot contabiliza diverse cheltuieli efectuate de societatea comerciala intr-o anumita perioada de timp.

## DESCRIERE LOGICA.

In imagine se observa structura logica a programului .



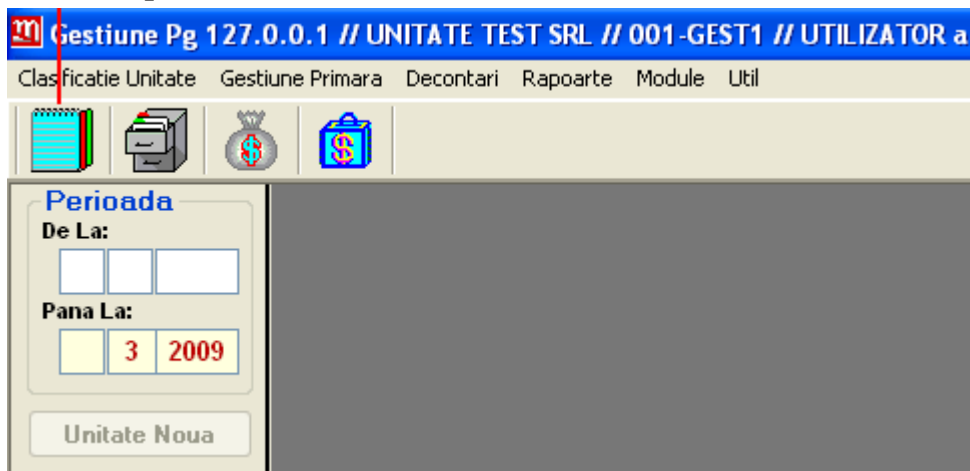
## A.Meniul Gestiune primara

### FACTURARE:

Pentru realizarea unei noi facturi de la calcul acesteia și până la tipărire se urmează câțiva pași simpli cum ar fi: alegerea clientului (adăugarea unui client nou), adăugarea produselor, stabilirea datelor privind expediția și plata, și bineînțeles explicațiile.

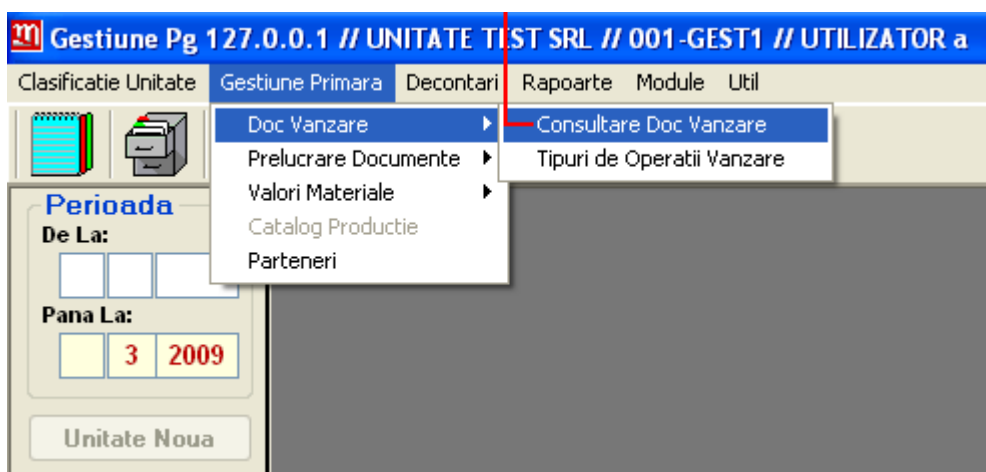
**Pentru emiterea unei facturi se poate utiliza:**

1. → Calea rapida apasand butonul de pe ecranul frontal:



2. → Doc Vanzare →

a. Consultare Doc Vanzare (Facturare)



Cu aceasta optiune se pot Consulta (Vizualiza) documentele vanzare (Facturi/Bonuri) emise catre clienti ecranul fiind separat in doua parti ca in figura:

In jumatarea de sus a ecranului avem formularul unei facturi noi la cere se pot executa operatiile:

**Selectie tip operatie**

- **Selectie client**, cu adăugarea și/sau modificarea datelor clientului respectiv

- Adăugare și ștergere produse în/din factură
- Modificare
- Numărul de factura este completat manual o singura data la pornirea programului dupa care sunt contorizate automat pana la oprirea programului.
- Tipărire factură fiscală



1. La o factura noua trebuie bifata optiunea "Cu imprimare"



A screenshot of a software interface showing a form with two checkboxes: "Cu Chitanta" (unchecked) and "Cu Imprimare" (checked). Below the checkboxes are two input fields labeled "Cod" and "F.C.". At the bottom of the form are two buttons: "Salvare" and "Renuntare". A red arrow points to the "Cu Imprimare" checkbox.

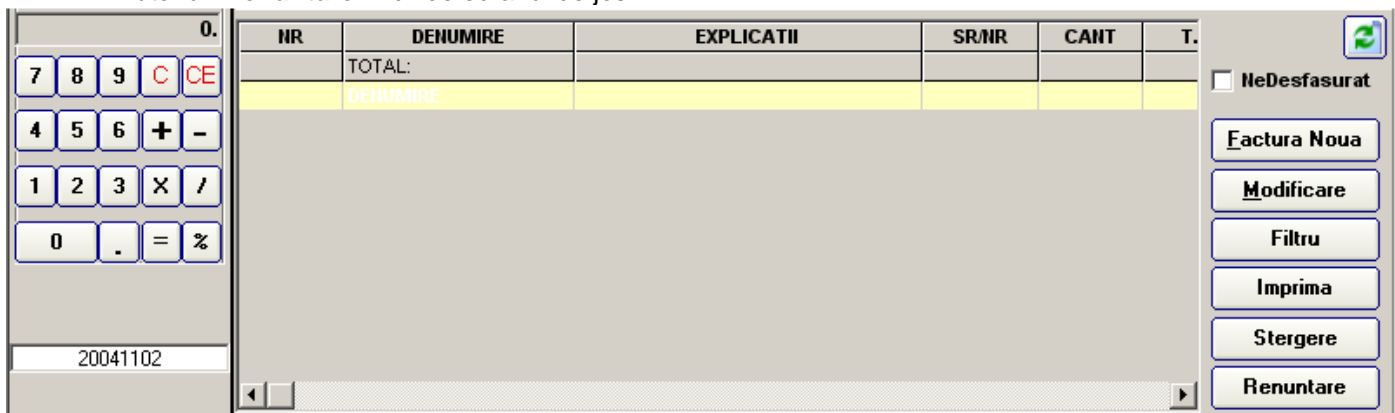
2. La o factura deja emisa , la reluare apare butonul "Imprima" deasupra butonului "Salvare".



A screenshot of a software interface showing a form with two input fields labeled "Cod" and "F.C.". Below the input fields are three buttons: "Imprima", "Salvare", and "Renuntare". A red arrow points to the "Imprima" button.

In jumatatea de jos a ecranului avem formularul facturilor emise la care se pot executa operatiile:

- Butonul "Factura Noua" pentru emiterea unei facturi noi.
- Butonul "Modificarea" pentru reluare factura constă în selecția acesteia din listă și apăsarea butonului "Modificare" pentru a modifica datele deja existente în fereastra de sus.
- Butonul "Filtru" la facturile existente
- Imprima lista facturi, apasand butonul "Imprima".
- Stergerea unei facturi existente constă în selecția acesteia din listă și apăsarea butonului "Stergere" pentru a modifica datele deja existente
- Butonul "Renuntare" inchide ecranul de jos.



A screenshot of a software interface showing a table with columns for "NR", "DENUMIRE", "EXPLICATII", "SR/NR", "CANT", and "T.". The table contains a "TOTAL:" row and a "DENUMIRE" row. To the left of the table is a numeric keypad with buttons for digits 0-9, a decimal point, a percentage sign, and a clear button. To the right of the table are several buttons: "Factura Noua", "Modificare", "Filtru", "Imprima", "Stergere", and "Renuntare". There is also a checkbox labeled "NeDesfasurat" and a refresh icon.

Adăugarea produselor în factură se face prin selectarea poziției dorite din lista de produse. Interfața de adăugarea a produselor în listă permite căutarea produsului după nume sau cod sau prin selecția pe o anumită categorie. Câmpurile de cod, nume, preț unitar, unitate de măsură și valuta sunt completate automat. Acestea pot fi modificate în funcție de necesitate (preț preferențial, o anumită valoare totală, etc.). Modificarea numelui sau codului produsului vor duce la marcarea acestuia ca "Produs Custom" (în numele acestuia apare ceva specific facturii respective: ex. numele clientului, o anumită perioadă pentru servicii,

Poza clienti

- Selecție persoane delegate și agenți societate cu posibilitatea de adăugare și modificare;

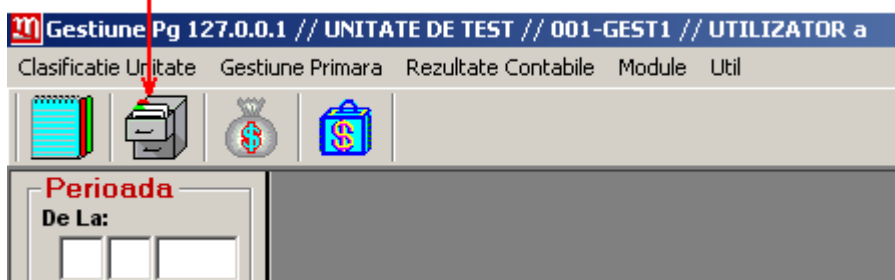
## b. Tipuri de Operatii Vanzare

## CONSULTARE DOCUMENTE

Pentru realizarea unei noi receptii se urmează câțiva pași simpli cum ar fi: alegerea furnizorului (adăugarea unui furnizor nou), adăugarea produselor, stabilirea datelor privind recepția și plata, și bineînțeles explicațiile.

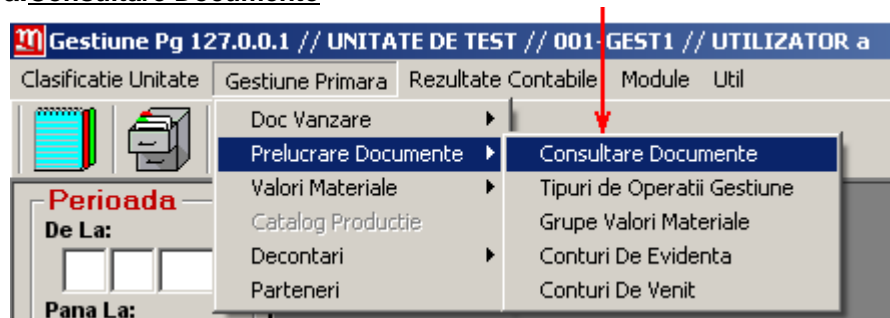
Pentru prelucrarea unui document se poate utiliza:

3. → Călea rapidă apăsând butonul de pe ecranul frontal:



4. → **Prelucrare Documente** →

a. **Consultare Documente**



Cu această opțiune se pot Consulta (Vizualiza) documentele prelucrate cu următoarele butoane ca în figura.

**Document Nou** -> Pentru preluarea unui document nou

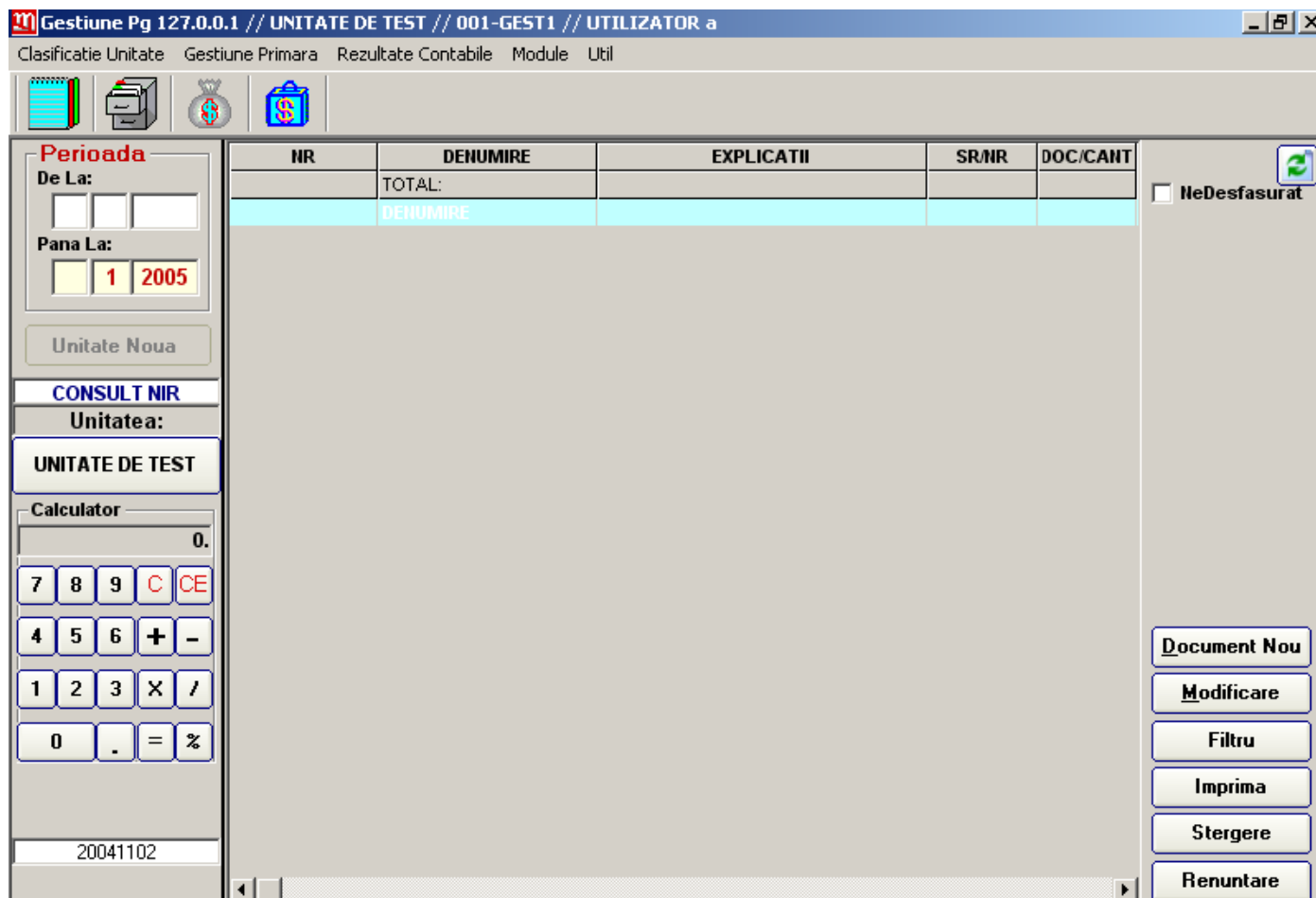
**Modificare** -> Pentru modificarea unui document existent

**Filtru** ->

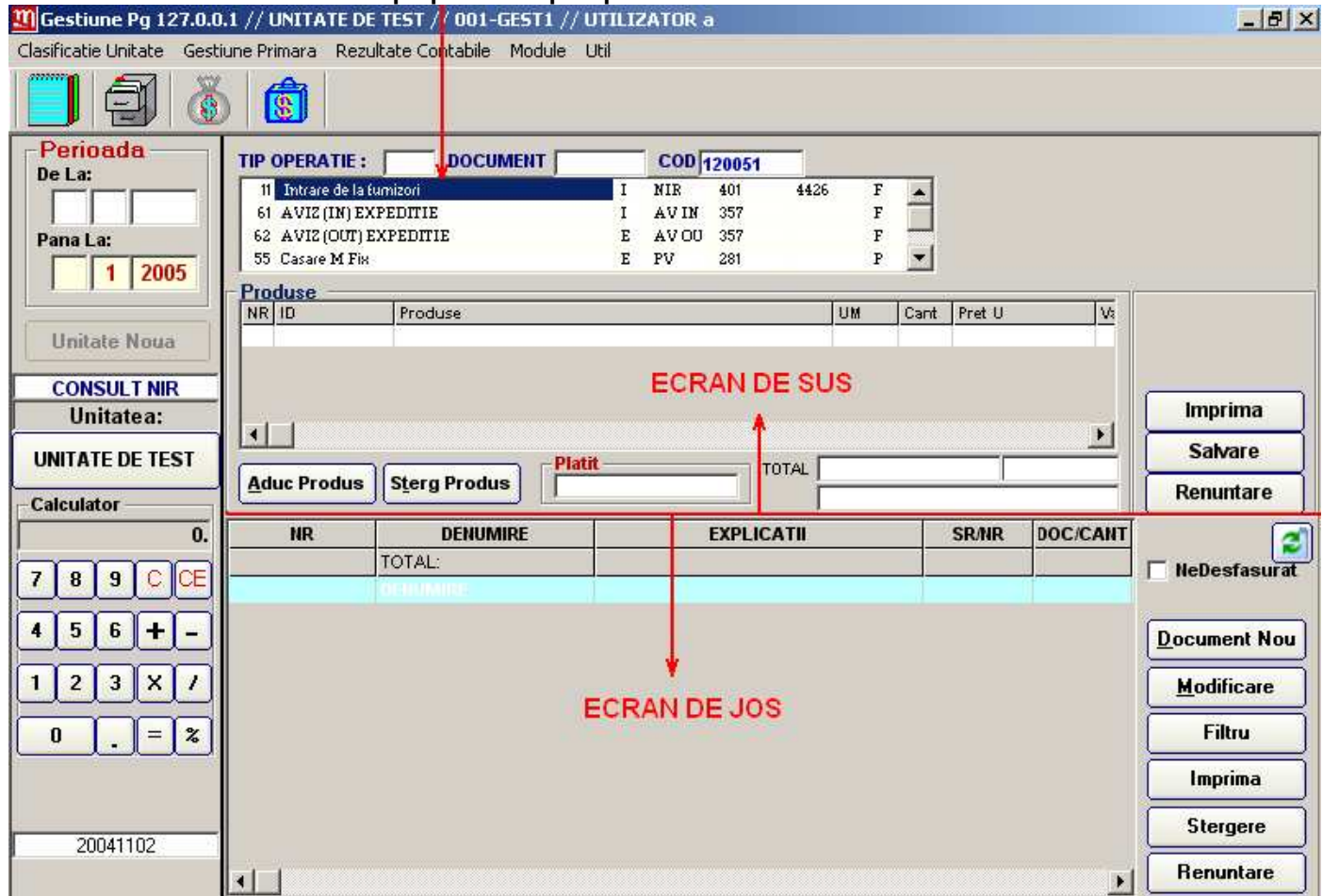
**Imprima** -> Listarea la imprimantă a documentelor din listă

**Stergere** -> Stergerea unui document existent constă în selecția acestuia din listă și apăsarea butonului "**Stergere**" pentru a modifica datele deja existente

**Renunțare** -> închide ecranul de jos.



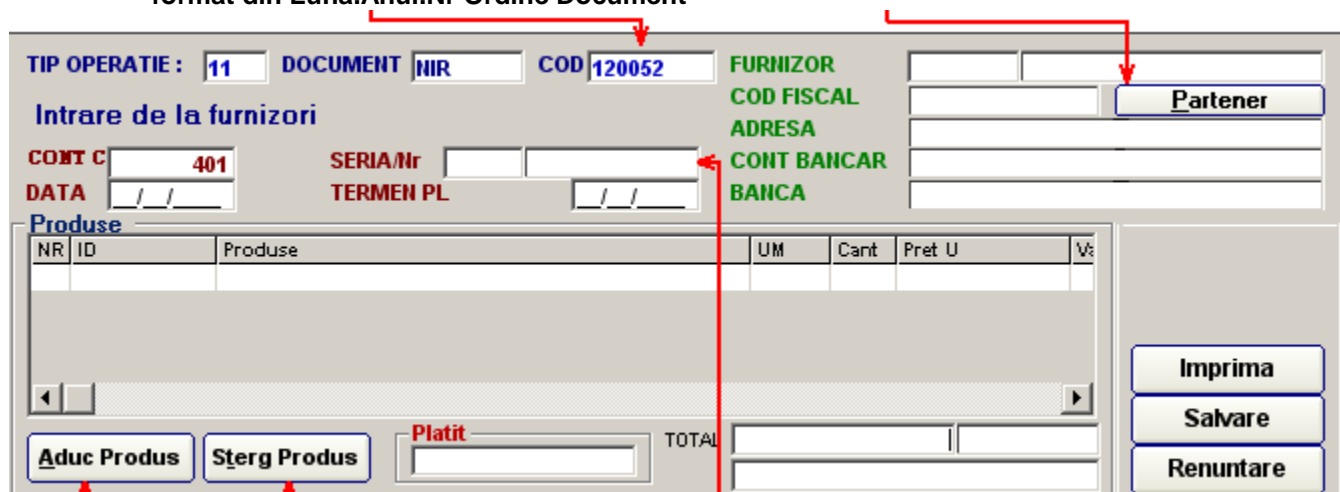
Prin apasarea butonului "Document Nou" ecranul fiind separat in doua parti ca in figura  
 In jumatatea de sus a ecranului avem formularul unui document nou la care se pot executa operatiile:  
 Selectie tip operatie. Tipuri prezentate anterior.



dupa selectarea tipului de operatie avem 3 variante:

**a: Cu partener**

- Selectie partener, cu adăugarea și/sau modificarea datelor partenerului respectiv
- Codul este generat automat de program format din Luna.Anul.Nr Ordine Document



- Adăugare și ștergere produse în/din document
- Numărul de document este completat manual și reprezinta numarul de factura/aviz pentru receptii de la furnizori sau se poate da un numar intern pentru documente interne de exemplu chiar **Codul**
- Tipărire factură fiscală apasand butonul "Imprima"
- Modificare

### b:Fara Partener

- Codul este generat automat de program format din Luna.Anul.Nr Ordine Document

TIP OPERATIE : 16 DOCUMENT PV COD 120051

PV ASAMBLARE F CLIENT

CONT C 401

DATA / /

Produce

NR	ID	Produce	UM	Cant	Pret U	Vs
----	----	---------	----	------	--------	----

Aduc Produs Sterg Produs Platit TOTAL

Imprima  
Salvare  
Renuntare

- Adăugare și ștergere produse în/din document
- Tipărire factură fiscală apasand butonul "Imprima"
- Modificare

### c:Productie

Pentru a putea utiliza aceasta optiune trebuie ca produsele sa fie configurate in catalogul de productie

Gestiune Pg 127.0.0.1 // TRANSILVANIA TEXTIL SRL // 001-GEST1 // UTILIZATOR a

Clasificatie Unitate Gestiune Primara Rezultate Contabile Module Util

Doc Vanzare  
Prelucrare Documente  
Valori Materiale  
Catalog Productie  
Decontari  
Parteneri

Perioada  
De La:  
Pana La:

Produsele trebuie sa fie introduse in prealabil in tabela de produse pentru ca sa apara in:

Produse Definite: Denumire PERDELE BAIE POL 180X200

ID	Produce	S	ID	Produce	CANT	VALOARE
683630	COVORAS BAIE PVC 36X76	X	683539	07HIP ATA	0.02	0
683629	COVORAS BAIE PVC 54X54	X	683542	07OLL INELUSE PLAS	1	0
683625	PERDELE BAIE POL 120X200	X	683537	07ANI12 INELE PLAS	1	0
683627	PERDELE BAIE POL 180X200	X	683560	FIRE PLUMB PT PER	1.9	0
683628	PERDELE BAIE POL 240X180	X				
683626	PERLELE BAIE POL 135X200	X				

Produs Nou  
Modificare  
Salveaza  
Aduc Produs  
Renuntare

Pentru a configura un produs nou se selecteaza in casuta (vezi sageata de mai sus) produsul si se apasa butonul "Produs Nou" apoi cu ajutorul butonului "Aduc Produs" se aduc in grila din dreapta produsele ce il compun dupa care se salveaza cu ajutorul butonului "Salveaza".

Revenind la preluarea unui document nou.

**Atentie! Pentru a putea folosi aceasta optiune trebuie ca produsele ce compun produsul finit sa fie introduse in prealabil cantitativ valoric.**

Codul este generat automat de program  
format din Luna.Anul.Nr Ordine Document

TIP OPERATIE : 63 DOCUMENT PR COD 7200514 Selectie Produs

PRODUCTIE

CONT C 345

DATA / /

Produse

NR	ID	Produse	UM	Cant	Pret U	V:
----	----	---------	----	------	--------	----

Aduc Produs Șterg Produs Platit TOTAL

Imprima  
Salvare  
Renuntare

- Adăugare și ștergere produse în/din document
- Tipărire factură fiscală apasand butonul "Imprima"
- Modificare

Selectia produsului prin dublu click pe grila

Dupa selectarea produsului din grila se introduce **cantitatea** ce se vrea introduce in productie.

TIP OPERATIE : 63 DOCUMENT PR COD 7200515 Selectie Produs 27 PERDELE BAIE POL 180X200

PRODUCTIE

CONT C 345

DATA / /

Produse

NR	ID	Produse	UM	Cant	Pret U	V:
1	683537	07AN112 INELE PLASTIC 12 U	BUC	1	35.37	
2	683542	07OLL INELUSE PLASTIC	BUC	1	2161.81	
3	683539	07HIP ATA	BUC	0.02	1444.4	
4	683560	FIRE PLUMB PT PERDELE BAIE	BUC	1.9	429.81	

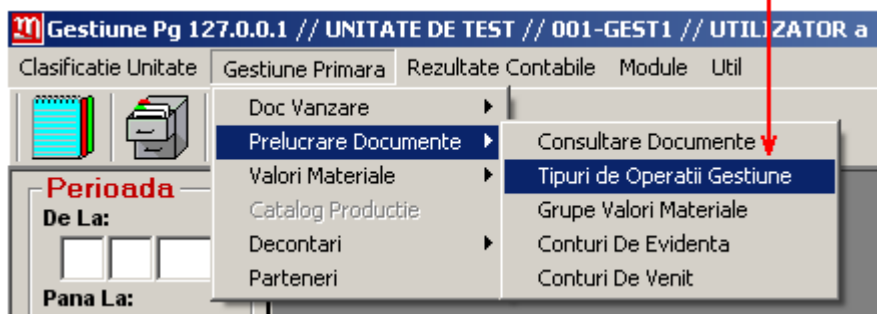
Aduc Produs Șterg Produs Platit TOTAL 3,042.71 0.00

Imprima  
Salvare  
Renuntare

- Adăugare și ștergere produse în/din document
- Tipărire factură fiscală apasand butonul "Imprima"
- Modificare. Produsele configurate in prealabil pot fi modificate in cadrul operatiei de productie.

## TIP DOCUMENTE PRELUCRARE:

Documentele ce se prelucreaza sunt definite la **“Tipuri de Operatii Gestiune”**.



si sunt:

- Intrare de la furnizori
- AVIZ (IN) EXPEDITIE
- AVIZ (OUT) EXPEDITIE
- Casare M Fix
- CONSUM TICHETE DE MASA
- DISP (IN) LIVRARE VM
- DISP (OUT) LIVRARE VM
- PRODUCTIE
- PRODUCTIE CONSUM
- PRODUCTIE PRODUSE
- PRODUCTIE DESCARC
- Intrare de la furnizori de imobilizari
- MARF. DETERIORATE, FARA GARANTIE
- PV ASAMBLARE
- PV ASAMBLARE F CLIENT
- STORNARE INTRARE
- TRANSFER MARFURI-MATERIALE

si multe altele ce se pot **introduce/modifica** si configura folosind butoanele

**“Tip Nou”** pentru introducere

**“Editare Tip”** pentru a modifica tipul existent

COD	EXPLICATII	TIP	DOC	CONT_C	CONT TVA	TIP C	capitol	pl	lis_ges	note_id_g
11	Intrare de la furnizori	I	NIR	401.1	4426	F	001	1	1	1002
61	AVIZ (IN) EXPEDITIE	I	AV IN	357		F	001		0	1002
62	AVIZ (OUT) EXPEDITIE	E	AV OU	357		F	001		0	1002
55	Casare M Fix	E	PV	281		P	001		0	1002
67	CONSUM TICHETE MASA	E	BCT	6458		P	001		1	1002
58	DISP (IN) LIVRARE VM	I	PVI I	482		F	001	0	1	1002
59	DISP (OUT) LIVRARE VM	E	PVI O	482		F	001	0	1	1002
12	Intrare de la furnizori de imobilizari	I	NIR	404	4426	F	001		0	1002
56	MARF. DETERIORATE, FARA GARANTIE	E	PV	6588	4426	P	001		0	1002
63	PRODUCTIE	I	PR	345		R	001		0	1002
64	PRODUCTIE CONSUM	E	PC	601		P	001		1	1002
66	PRODUCTIE DESCARC	E	PRD	711		P	001		0	1002
65	PRODUCTIE PRODUSE	I	PRP	711		P	001		1	1002
14	PV ASAMBLARE	I	PV	401.1		F	001	0	2	1002
16	PV ASAMBLARE F CLIENT	I	PV	401.1		P	001	0	2	1002
15	STORNARE INTRARE	I	NC	3711	4426	P	001		0	1002
53	TRANSFER MARFURI-MATERIALE	E	BC	3028		P	001	0	1	1002

Tip Nou

Editare Tip

Sterge

Renunta

De exemplu pentru **Intrare de la furnizori**

**COD :**  **Cu Plata/Incasare**

**Explicatie**

**Tip Document (E/I) :**  **E=Iesire Cantitate**  
 **I=Intrare Cantitate**

**Doc**  **TIP LISTARE**

**Cont Corespondent :**

**Cont TVA :**

**Tip Corespondenta (F/P/R)**  **P=Fara Partener**  
 **F=Cu Partener**  
 **R=Fara Partener + Prod**

**Nota Contabila :**

**Salveaza** **Renunta**

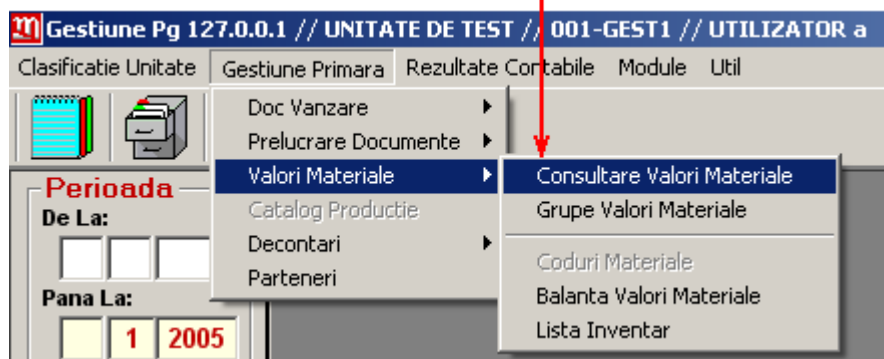
**Unde :**

- COD** =Numar de ordine dat de program
- Explicatie** =Text ce defineste operatia
- Cu Plata/Incasare** =Se bifeaza daca se doreste ca documentul se plateste.
- Tip Document (E/I)** =E→Daca documentul scoate produse din gestiune  
I→Daca documentul introduce produse din gestiune
- Doc** =Prescurtare
- Tip Listare** =se selecteaza formatul listarii
- Cont corespondent** =Contul asociat operatiei
- Cont TVA** =Contul de TVA asociat (daca este cazul)
- Tip Corespondenta** = P=Fara Partener Operatie neinsotita de un partener  
= F=Cu Partener Operatie insotita de un partener  
= R=Fara Partener + Prod Operatie neinsotita de un partener pentru **Productie**
- Nota Contabila** =Cod folosit pentru generarea notei contabile.

**In mod prestabilit se foloseste 1002.**

**VALORI MATERIALE:**

**Consultare Valori Materiale, Factura, Prelucrare Documente (butonul "aduc produs")**



Gestiune Pg 127.0.0.1 // UNITATE DE TEST // 001-GEST1 // UTILIZATOR a

Clasificatie Unitate Gestiune Primara Rezultate Contabile Module Util

Perioada De La:  /  /  Pana La:  /  /  1 2005

Unitate Noua

Unitatea: UNITATE DE TEST

Calculator 0. 7 8 9 C CE 4 5 6 + - 1 2 3 X / 0 . = % 20041102

COD:  DENUMIRE

TIP EVALUARE

GRUPA  Selectie Grupa 001 GEST1

Selectie Conturi Inregistrare  
 CONT EVIDENTA:  CONT VENIT:   
 CANTITATIV SI VALORIC  
 VALORIC

ECRAN DE SUS

Pret Mediu:  UM   
 Amanunt:  Cota TVA:  %  
 Vinzare F. TVA:  Cota Adaos:  %

Salvare Renuntare

ID	DENUMIRE	GR	UM	P EVAL	STOC	CON
22	PRODUS NOU	37	BUC	0.00	0	707
1	X MIJLOC FIX	21	LEI	0.00	0	7721
2	X-CHELT IN AVANS	40	LEI	0.00	0	0
3	X-CHELT. CU AMENZI SI PENALIT.	65	LEI	0.00	0	0
4	X-CHELT. CU COMBUSTIBILUL	60	LEI	0.00	0	0
5	X-CHELT.CU ENERGIA SI APA	60	L	0.00	0	0
6	X-CHELT.CU MATER.DIVERSE	60	LEI	0.00	0	0
7	X-CHELT.CU MATER.NESTOC.	60	LEI	0.00	0	0
8	X-CHELT.POSTALE SI TELEC.	60	LEI	0.00	0	0
9	X-CHELT.PROTOCOL	60	LEI	0.00	0	0
10	X-CHELT.RECLAMA,PUBLICIT.	60	LEI	0.00	0	0
11	X-CHELT.SERV.EXEC.TERTI	60	LEI	0.00	0	0

S<> 0

Gestiunea 001-GEST1

Grupa

Valideaza Stergere Produs Nou Modificare Fisa Mag. Renuntare

Aceasta este tabela cu toate produsele indiferent de tip in functie de gestiune gestiune in luna specificata. Asupra produselor se pot opera modificari ,introduceri de alte produse, sterg produse, sau opera fise de magazie pe orice perioada vezi butoanele din dreapta imaginii (ECRAN DE JOS).

Produsele pot fi de orice tip in functie de grupa de produse ce se stabileste anterior configurand orice tip de grupa.

COD :  37

DENUMIRE GRUPA :  STOCURI DE MATERII SI MAT

CONT EVIDENTA  3711 CONT MARFA

CONT VENIT :  707 CONT VENIT

CULOARE

TIP GRUPA  RELATIE CONTABILA NORMALA

ECRAN DE SUS

Salveaza Renunta

cod	denumire_grupa	cont_e	cont_v
20	MIJLOACE FIXE APARATURA	214	7721
21	MIJLOACE FIXE LICENTE	205	708
21	MIJLOACE FIXE AUTO	2133	7721
30	STOCURI DE MATERII SI MAT	3018	708
32	OBIECTE DE INVENTAR	321	708
32	OBIECTE DE INVENTAR	303	708
37	STOCURI DE MATERII SI MAT	3711	707
38	transport	3712	707
40	CHELTUIELI IN AVANS	4091	
40	CHELTUIELI IN AVANS	471	7718
41	CLIENTI	472	
41	VENITURI IN AVANS (FAC)	472	

ECRAN DE JOS

Validez Grupa Noua Editare Grupa Stergere Renuntare



**COD:** 22 **DENUMIRE** PRODUS NOU

**TIP EVALUARE** Evaluare Stoc La CMP

**GRUPA** 37  001 GEST1

**Selectie Conturi**

CONT EVIDENTA : 3711 CONT MARFA

CONT VENIT : 707 CONT VENIT

**Inregistrare**

CANTITATIV SI VALORIC

VALORIC

**Preturi**

Stoc Initial 0 Pret Mediu : 0 UM BUC

Ultima Intrare : 0 Cota TVA 19 %

Vinzare F. TVA : 0

**COD:** 22 **DENUMIRE** PRODUS NOU

**TIP EVALUARE** Evaluare Stoc La CMP

**GRUPA** 37  001 GEST1

**Selectie Conturi**

CONT EVIDENTA : 3711 CONT MARFA

CONT VENIT : 707 CONT VENIT

**Inregistrare**

CANTITATIV SI VALORIC

VALORIC

**Preturi**

Stoc Initial 0 Pret Mediu : 0 UM BUC

Ultima Intrare : 0 Cota TVA 19 %

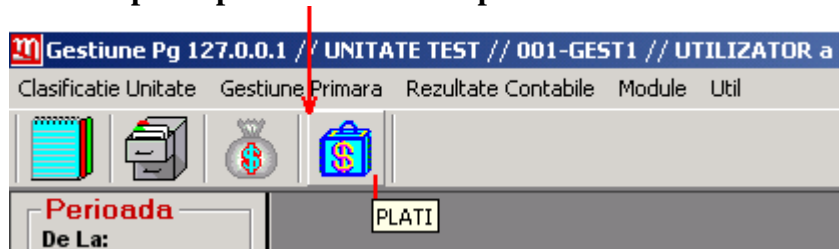
Vinzare F. TVA : 0

DECONTARI:

Plati

Pentru efectuarea unei plati se poate utiliza:

5. → Calea rapida apasand butonul de pe ecranul frontal:



6. → Doc Vanzare →

a. Decontari (Consultare Plati)

Cu aceasta optiune se pot Consulta (Vizualiza) documentele vanzare (Facturi/Bonuri) emise catre clienti ecranul fiind separat in doua parti ca in figura:

Tip Plata                      Data Document      Numarul                      Suma                      Selectez document ce se      Selectez Partener la care  
Ex.CONTC=Casa      Platii Ex:CHI,OP      Doc                      Suma                      Plateste                      se efectueaza Plata  
CONTD=Furnizori                      de Plata

The screenshot shows the 'PLATI' screen with various input fields and a table. The top section contains fields for 'CONT C', 'Furnizor', 'Factura', 'Din Data', 'Cont TVA', 'Cota', 'CONT D', 'Total', 'Platit Anterior', 'Rest de Platit', 'Data', 'PLATIT', 'Din Care TVA', 'Document', and 'Nr.'. There are buttons for 'Selectie Partener' and 'Selectie Document'. The middle section has a table with columns: ID, EXPLICATII, CONT D, CONT C, SUMA, SR/NR DOC, TIP, NR, DATA PL, C TVA, COTA. The table has one row with 'TOTAL' and '0.00'. The bottom section has buttons for 'Imprima', 'Salvare', 'Renuntare', 'Plata Noua', 'Reluare Plata', 'Filtru', 'Imprima', 'Stergere', and 'Renuntare'. Red arrows point from the text labels to the corresponding fields and buttons.

ID	EXPLICATII	CONT D	CONT C	SUMA	SR/NR DOC	TIP	NR	DATA PL	C TVA	COTA
	TOTAL			0.00						

ECRAN SUS  
(PLATA NOUA)

ECRAN JOS  
(PLATI EFECTUATE)

Buton petru o plata noua. Buton petru reluare plata. Fitru Plati      Buton Imprimare      Buton Sterg Plata      Renuntare

## Tipuri de Operatii Plati

## Incasari

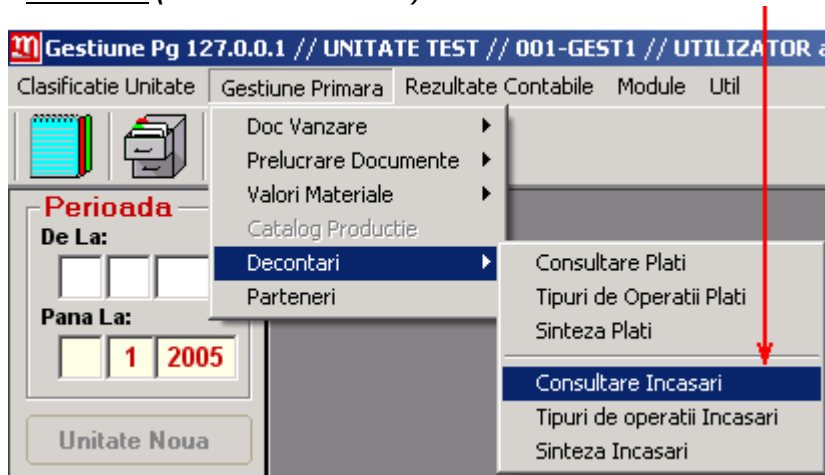
Pentru efectuarea unei incasari se poate utiliza:

7. → Calea rapida apasand butonul de pe ecranul frontal:



8. → Doc Vanzare →

a. Decontari (Consultare Incasari)



Cu aceasta optiune se pot Consulta (Vizualiza) documentele vanzare (Facturi/Bonuri) emise catre clienti ecranul fiind separat in doua parti ca in figura:

Tip Plata                      Data Document      Numarul                      Selectez document ce se      Selectez Partener la care  
Ex.CONTC=Clienti      Incasarii      Ex:CHI,OP      Doc                      Suma                      Incaseaza                      se efectueaza Incasarea

CONTD=Casa

de Incasat

The screenshot shows the main interface for recording a payment. It is divided into two main sections: 'ECRAN SUS (INCASARE NOUA)' and 'ECRAN JOS (INCASARI EFECTUATE)'. The top section contains various input fields for 'Client', 'Factura', 'Din Data', 'Total', 'Incasat Anterior', 'Rest de Incasat', 'Data', 'INCASAT', and 'Din Care TVA'. There are also buttons for 'Selectie Partener' and 'Selectie Document'. The bottom section features a table with columns: ID, EXPLICATII, CONT D, CONT C, SUMA, SR/NR DOC, TIP, NR, DATA IN, C TVA, and COTA. The table shows a 'TOTAL' row with a sum of 0.00. On the right side, there are buttons for 'Imprima', 'Salvare', 'Renuntare', 'Incasare Noua', 'Reluare Incasare', 'Filtru', 'Imprima', 'Stergere', and 'Renuntare'.

Buton petru o incasare noua. Buton petru reluare incasare. Filtru incasari Buton Imprimare Buton Sterg incasare Renuntare

## Tipuri de operatii Incasari